

Puente

号 外



Puente（プエンテ）とは
スペイン語で「かけ橋」
という意味です。
みなさんと行政書士との
かけ橋となれるよう思い
を込めて。

誰でも起こる？！ 相続問題

P2～4

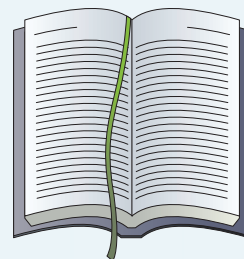
相続問題はお金持ちだけに起こる？
相続トラブル予防法や遺言作成を詳しく
ご紹介！相続・
遺言作成に役立
つこと、間違いな
し！必見です！



法律用語豆知識

P5

日常的に使っている言葉。
法律用語になると
どうなるの？
答えは5ページで！



こんなにあるの？ 営業許可

P6～7

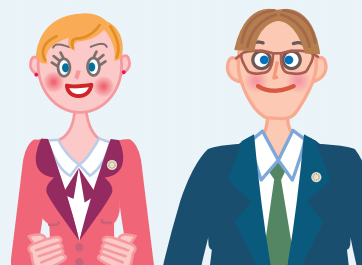
営業許可なんて自分
には関係ない？いえいえ、
こんなにも私たちの身近
にたくさんあります。
あなたもいつか必要に
なるかも。



無料相談会開催

P8

行政書士にいつ
でも無料相談で
きます。
無料相談会の
ご案内。

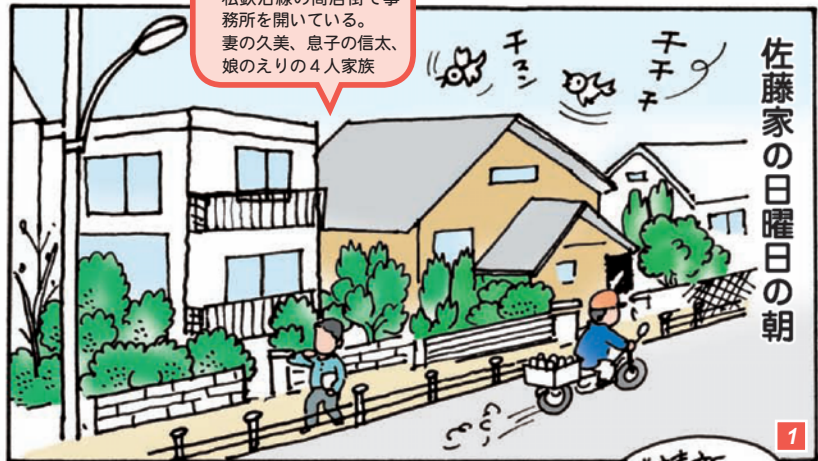


佐藤信也

52才 行政書士

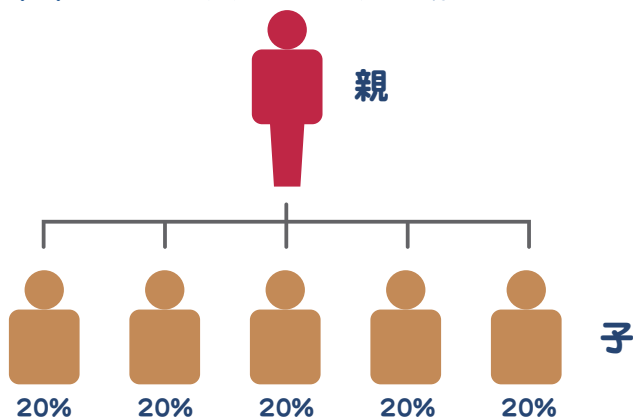
私鉄沿線の商店街で事務所を開いている。
妻の久美、息子の信太、娘のえりの4人家族

佐藤家の日曜日の朝



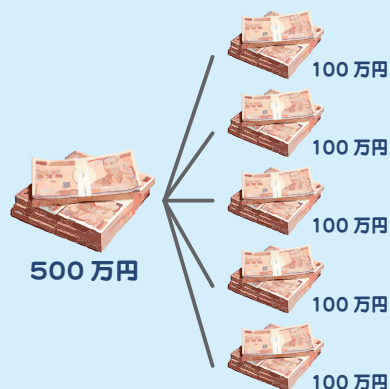
誰でも起こる?! 相続問題

(例) 子供が5人で遺言が無い場合



	相続人	法定相続分
第1順位	配偶者 子	配偶者 2分の1 子 2分の1
第2順位	配偶者 直系尊属	配偶者 3分の2 直系尊属 3分の1
第3順位	配偶者 兄弟姉妹	配偶者 4分の3 兄弟姉妹 4分の1

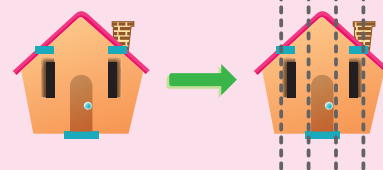
※上記の例だと配偶者が無い為に遺言が無い場合は子供が全てを相続する。
5名で平等に相続するので法定相続分は子供一人当たり20%ずつとなる。



(例) 相続財産が全部お金で500万円だった場合

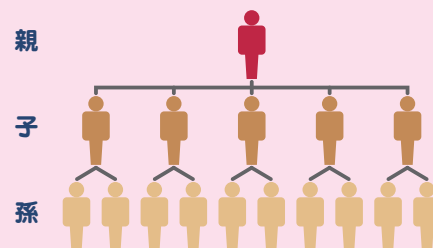
相続財産が全部お金だったら法定相続分の20%ずつ
5名の相続人で綺麗に分ける事が出来るのでトラブルの
可能性は少ない。

ところが不動産(たとえば一軒家)は物理的に
5つに割ることができない為、1つの家を
みんなでもつという共有となる。



ところが共有には問題が残される……

最初は5名の共有ですむが、孫の代で子供が増えれば
どんどん共有者が増え続けていくことになっていく。
共有者が増えれば登記手続きも煩雑になり、また共有者全員の
承諾等も必要となるため買い手もつきづらく物件自体も
売りにくい物件となっていってしまう。



よって財産がある人だけに相続問題が起こると言う考えは間違い!
一般のご家庭にも相続問題はおこりえる可能性があるのです。

このようなトラブルを予防する為に「遺言」があります。

誰でも起こる?! 相続問題



遺言書の種類

1. 自筆証言遺言

- ・遺言者がその全文と日付、氏名を自書して押印したもの。
- ・手軽に作成でき、遺書の存在を隠すこともできるが、紛失・改ざん・変造の危険も。

2. 公正証書遺言

- ・下記の方式により作成する遺言書
 - ①証人2人以上の立会い。
 - ②遺言者が遺言の趣旨を公証人に口述。
 - ③公証人が遺言者の口述を筆記。
 - ④筆記したものを遺言者及び証人に読み聞かせる、あるいは閲覧させる。
 - ⑤遺言者及び証人が筆記の内容が正確であることを承認した後、署名押印する。
 - ⑥公証人がその遺言書が上記方式によって作成された旨を付記して、署名押印する。
- ・手続が面倒で、内容も証人、公証人に知られてしまうが、紛失、改ざんといった危険はない。

3. 秘密証書遺言

- ・下記の方式により作成する遺言書
 - ①遺言者が遺言書に署名押印（本文は自書でなくても可）する。
 - ②遺言者がそれを封じ、遺言書に押印したものと同一印鑑で封印。
 - ③遺言者が公証人1人及び証人2人以上に封書を提出。
 - ④遺言書が自分のものであること、氏名、住所を述べる。
 - ⑤公証人が遺言書の提出日、遺言者の述べたことを封紙に記載した後、遺言者及び証人とともに、これに署名押印する。
- ・遺言書の存在を明らかにし内容を秘密にして、遺言書を保管できる方式である。



遺言の執行

遺言の内容を実現する為には、誰かがその為の法律行為、事実行為をしなければなりません。相続人によって行われる事も多いですが、遺言執行者を選任することもできます。また遺言執行者を置かなければならない場合もあります。行政書士を遺言執行者として選任しておくくと便利です。



相続財産の確定・相続人の確定

1. 相続財産の確定

遺産相続を行うには、当然その相続財産を確定しなくてはなりません。民法の原則は「被相続人の財産に属した一切の権利義務を承継する（民法896条）」となっています。したがって、不動産、動産、債権、債務等、全ての物が相続の対象となります。具体的には土地、家屋、株券、預貯金、車、借入金、・・・等々

これらを確定させるには、不動産登記簿謄本、預金通帳、契約書等を全て集め、名義を確認し、また金額を確定させなければなりません。それらの資料収集等、行政書士がサポート致します。

2. 相続人の確定

財産と同様に、相続財産の相続人も確定させなければなりません。民法上の相続人は2類型あります。

第1類型	①被相続人の子、 またはその代襲者 ②直系尊属 ③兄弟姉妹または代襲者 (再代襲はない)
第2類型	配偶者

誰でも起こる?! 相続問題

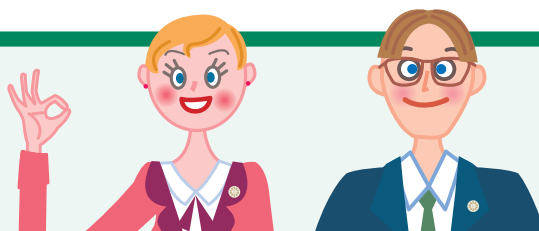
第1類型は血族の相続人です。配偶者と分類しているのは、配偶者は血族の相続人と常に同順位の相続人となるからです。

また、内縁関係にあった者は相続人になれませんが、その内縁者と被相続人の間に子がいた場合は、その子は相続人となります。

この相続人の確定には、戸籍謄本、除籍謄本、改製原戸籍等必要になってきますが、これらの取得も行政書士がサポート致します。行政書士は職務上請求書によって、これら書類の請求が認められています。

○法律用語知識○

*遺留分



遺言にも侵害されることのない、配偶者・子供（代襲相続人を含む）・直系尊属（親や祖父母など）に保証されている一定割合の遺産を相続できる権利のことです。割合は相続人が直系尊属のみのときは相続財産の3分の1、それ以外のときは2分の1です。

遺留分を主張するには、遺留分を侵害した相手に対して「遺留分減殺請求」により自分の権利分を意思表示しなければなりません。これは内容証明郵便で証拠を残せるように行うのが一般的です。

請求期間は、相続が開始したこと、遺留分を侵害する贈与、遺贈があったことを知ったときから1年以内です。また、相続開始から10年経過することでも効力を失います。

尚、相続開始前の遺留分の放棄は、家庭裁判所の許可を受けたときに限り、効力を生じます。

*特別受益

相続人が特別にもらう次のような生前贈与や遺贈のことです。

- ① **結婚資金** — 持参金・結納金・嫁入道具類・新居費用・新婚旅行費用など（挙式や披露宴の費用は該当しません）
- ② **養子縁組資金** — 持参金・道具類・新居費用など
- ③ **生計資金** — 住宅購入資金・開業資金・自営業の運転資金など
- ④ **遺贈** — 遺言によって相続分とは別に受けた贈与

このような特別受益がある場合は、特別受益者が得た贈与や遺贈分の額を遺産額に加えた「みなし相続財産」を算出し、それを分割します。

*寄与分

被相続人の財産の維持・増加に次のような特別な寄与や貢献をした相続人に認められる権利のことです。

- ① 被相続人の事業に関する労務の提供、財産上の給付など
- ② 被相続人の療養看護、老後の世話など（夫婦・親子として通常の範囲内での扶養や介護・看護などは該当しません）

このような寄与分がある場合は、遺産総額から寄与分の額を差し引いた「みなし相続財産」を算出し、それを分割します。

寄与分の額は相続人の協議で決めますが、まとまらないときは家庭裁判所に審判等の申し立てをします。

こんなにあるの？営業許可



旅行業をはじめするには

旅行業には第1種と第2種、第3種があります。第1種は国土交通省の所管。第2種・第3種旅行業登録は都道府県知事の所管です。

- (1) 第1種旅行業者は 基準資産額 \geq 3,000万円、総合旅行業務取扱管理者資格を保有した従業員を、各営業所に選任・配置する必要があります。
- (2) 第2種旅行業者は 基準資産額 \geq 700万円、海外旅行を扱う事業者は、総合旅行業務取扱管理者資格を保有した従業員を各営業所に選任・配置する必要があります。国内旅行のみを扱う事業者は、国内旅行業務取扱管理者資格を保有した従業員を各営業所に選任・配置する必要があります。
- (3) 第3種旅行業者は 基準資産額 \geq 300万円という条件が必要です。また営業保証金も義務付けられています。

※基準資産額とは

資産合計－負債合計－営業保証金額又は弁済業務補償金分担金額－（不良債権、繰延資産等）

※営業保証金の額

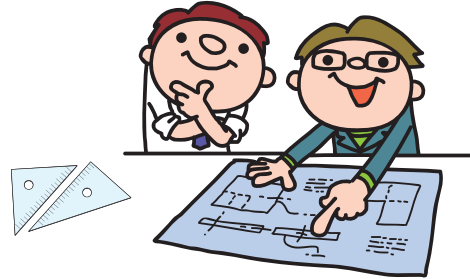
第一種旅行業 7,000万円、第二種旅行業 1,100万円、第三種旅行業 300万円

※その他旅行業者代理業もあります。



設計事務所をはじめするには

建築設計事務所を開業するには、建築士法によって、建築士が他人の求めに応じて報酬を得て設計、工事監理他、関連業務を行うには建築士事務所登録をしなければならないとされているため、事務所の所在地を管轄する都道府県に登録する必要があります。また建築士（1級、2級、木造）の資格者を置く建築士事務所である必要があります。



人材派遣会社をはじめするには

厚生労働大臣から労働者派遣事業の許可をうけますが、ここでは、一般労働者派遣事業の主な許可基準を示します。

- (1) 事務所のうち、派遣事業に使用する面積がおおむね20㎡以上必要です。
- (2) 派遣スタッフは社会保険、労働保険に加入させます。
- (3) 財産要件は、①基準資産額（資産総額－負債総額）が1,000万円以上かつ負債総額の7分の1以上。②自己名義の現預金が800万円以上であること等。
- (4) 3年以上の雇用管理経験を有するなど、雇用管理能力を有する者を派遣元責任者として選任します。



リサイクルショップをはじめには

一度使用された物品で、衣類、時計・宝飾、皮革・ゴム製品類、書籍などを売買するには、古物商の許可を取得しなければなりません。公安委員会（窓口は警察署）が担当の官公署で、リサイクル品に盗品が混入し換金されるのを防止するため許可制になっています。申請から取得までに約2ヶ月程度かかります。

古物商の許可を取得するには試験は必要ありませんが、古物営業の許可を取り消されてから5年を経過しない者などは許可されません。



こんなにあるの？営業許可



海外食品の輸入ビジネスをはじめするには

輸入食品の安全性確保のため、輸入者は食品衛生法に基づき輸入の届出が必要です。届出が必要な食品の範囲は、「食品、添加物、器具、容器包装及び乳幼児を対象とするおもちゃ」で、届出を受けた検疫所では、適法な食品等であるかについて食品衛生監視員が審査を行います。届出に必要な書類は、食品等輸入届、原材料、成分又は製造工程に関する資料、成績証明書などです。

日本と外国では食の安全に対する考え方が違うケースも多く、食品輸入を事業としておこなう場合には事前に十分な情報収集と準備が必要です。



外国人と会社を設立するには

日本では外国人が会社を設立することも、また、外国人が取締役に就任することも可能です。ただし、外国人は日本滞在中、入国管理局発行のビザ（28種類のビザのうちのどれか）を所持しますので、その外国人が所持しているビザで会社設立をすると支障が出るケースもあります。この場合には、ビザ変更をします。



喫茶店をはじめするには

喫茶店やカフェを始める時は、保健所に営業許可申請を行い、施設基準に合ったお店を作り、許可を得る必要があります。施設基準に適合しないお店には営業を認めませんので、お店の図面が出来上がり工事に入る前に、図面などの資料を持って保健所に相談したほうがよいでしょう。また、食品衛生責任者を置くことも必要です。

お店の工事が完了する10日くらい前には申請書類を提出し、工事の進捗状況やお店の検査日等を保健所の担当者と打ち合わせます。検査日に担当者がお店に来ますので、営業者は立会いをします。検査に合格しなかった場合、指摘された箇所を直し、再検査を受けます。



スナックやバーをはじめするには

スナック、バー等を開業するには、一般的には次のような営業許可が必要になります。

- (1) 飲食店営業の許可を保健所でとります。
- (2) 午前0時から日の出時間まで営業する場合は、「深夜酒類提供飲食店営業」の届出が必要です。

※スナックやバーの営業では、その営業形態等によっては、開業できる人、営業所の設備、開業できる場所などについて非常に細かく制限されており、公安委員会（窓口は警察）から「風俗営業の許可」を受けなければならないケースもあります。



美容院・理髪店をはじめするには

美容院・理髪店を開業するには、住所、構造設備、管理者、従業員の氏名等を店の所在地の都道府県知事（保健所を設置する市又は特別区にあってはその市長又は区長）に届出をします。

伝染性疾患の有無に関する医師の診断書、開設者が外国人の場合は外国人登録証明書等の添付書類が必要となります。この届出をせず、又は虚偽の届出をした者は罰せられます。届出を受けた官公庁は、お店が衛生基準等を満たしているかの検査・確認をします。



たよれる街の法律家

10月は行政書士制度広報月間です

無料相談会開催

東京

10月9日(木)-10日(金) 10:00～16:00

東京都庁第2本庁舎1階南側臨時窓口

2日間のみの
特設電話

☎ 03-5320-7777

【イベント】 11月26日(水) 14:00～17:00

大手町サンケイプラザ3階

「素敵に高齢！」東京都行政書士会が贈る「今・ご縁寄席と暮らしの相談会」
人気絶頂の講師 神田 陽子 師匠来る！（入場無料）

東京都行政書士会 ☎ 03-3477-2881

東京都目黒区青葉台 3-1-6 行政書士会館 1F

神奈川

10月17日(金)-18日(土) 10:00～16:30

行政書士フェスタ 2008

無料相談会&業務案内パネル展示開催

横浜駅東口 横浜そごう正面入口前「新都市プラザ」

（例年、多数のお客様が来場されます。早めのご来場をお勧めいたします。）

【常設無料相談窓口】

相談日／毎週木曜日（祝祭日を除く） 相談時間／9:00～12:00 13:00～16:00

相談場所／かながわ県民センター2階「県民の声・相談室」 横浜市神奈川区鶴屋町 2-24-2

◆県内各地でも無料相談開催中！詳しくは、下記まで。

神奈川県行政書士会 ☎ 045-641-0739

神奈川県横浜市中区山下町 2 産業貿易センタービル7F

千葉

無料電話相談

10月1日(水) 10:00～16:00

千葉県行政書士会 ☎ 043-227-8009

千葉県千葉市中央区中央 4-13-10 千葉県教育会館 4F

埼玉

行政書士電話相談（行政書士もしも相談室）

10月1日(水)-3日(金) 10:00～16:00

☎ 048-833-0900

行政書士無料相談会

10月11日(土) 10:00～16:00

中央会場：J R浦和駅西口前 コルソ7階ホール

（共催：浦和支部）

その他地区会場（10カ所）：川口市・上尾市・越谷市・川越市・

東松山市・熊谷市・久喜市・鴻巣市・所沢市・朝霞市

埼玉県行政書士会 ☎ 048-833-0900

埼玉県さいたま市浦和区仲町 3-11-11 埼玉県行政書士会会館

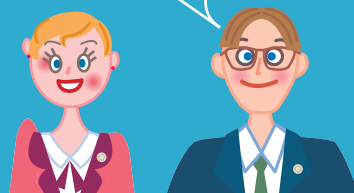
こんなときには

行政書士に

ご相談ください。

- 相続・遺言
- 成年後見
- 借地・借家
- 土地利用・近隣関係
- 債務不履行
- 交通事故
- 消費者被害、クーリングオフ
- 各種契約書の作成
- 内容証明郵便の作成
- 外国人の在留・永住・帰化
- 著作権など
- 営業許可、事業に関すること
- 会社設立・法人に関することなど

首都圏各地で無料相談会
実施！お電話でお問合せ
ください。



東京都行政書士会
神奈川県行政書士会
千葉県行政書士会
埼玉県行政書士会

Puente プエンテ 号外

発行日 平成20年9月15日 発行
マンガ作者：のんた

■本誌記載記事の無断転載・複製
を禁じます。

編集

東京都行政書士会広報部
神奈川県行政書士会広報部
千葉県行政書士会広報部
埼玉県行政書士会広報部

代表発行人

東京都行政書士会

会長 清水 勝利

東京都目黒区青葉台 3-1-6

TEL 03-3477-2881

FAX 03-3463-0669

URL <http://www.tokyo-gyosei.or.jp>

印刷所

東京都同胞援護会事務局